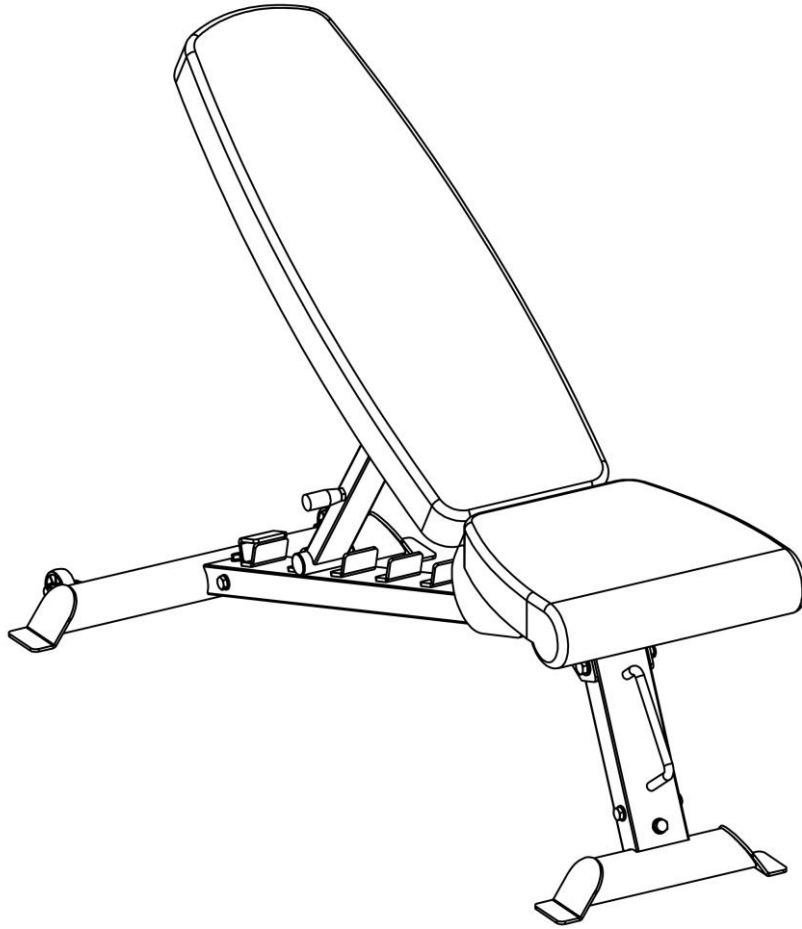
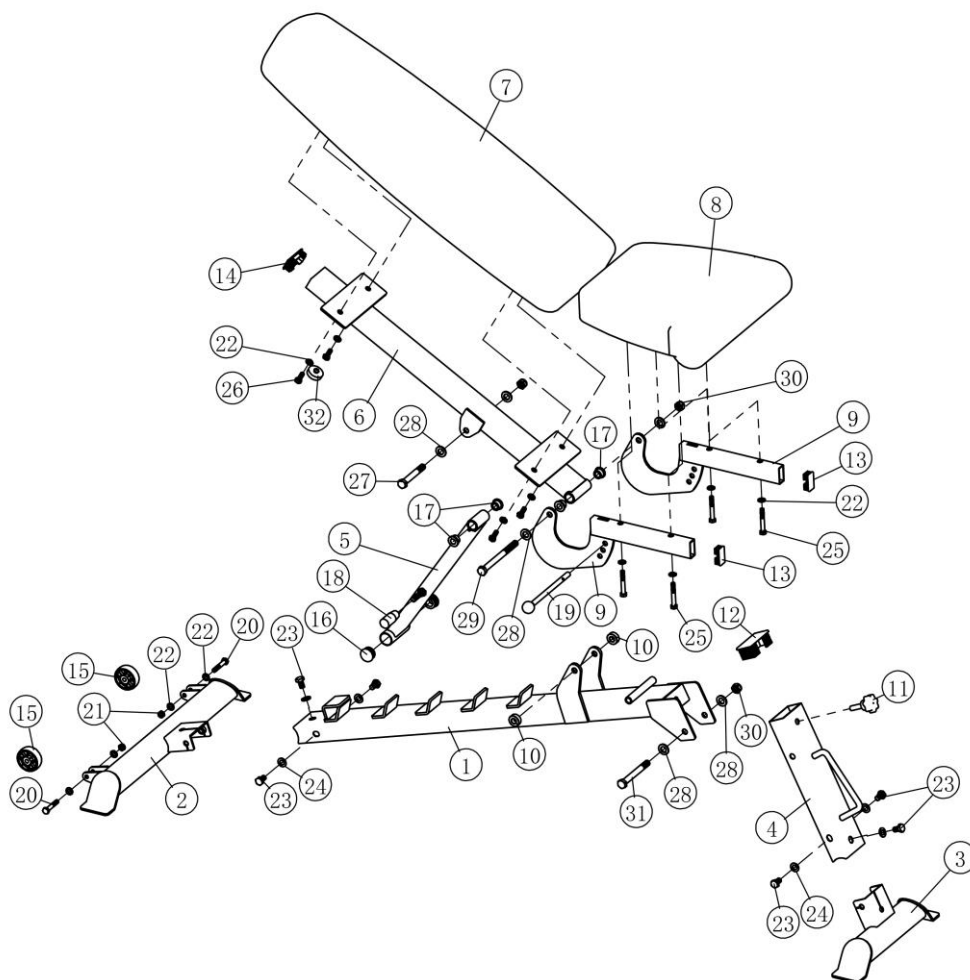


ספת כושר מתכווננת עם 6 מצבים 599322



מדריך לבעלים

תרשים מורחב



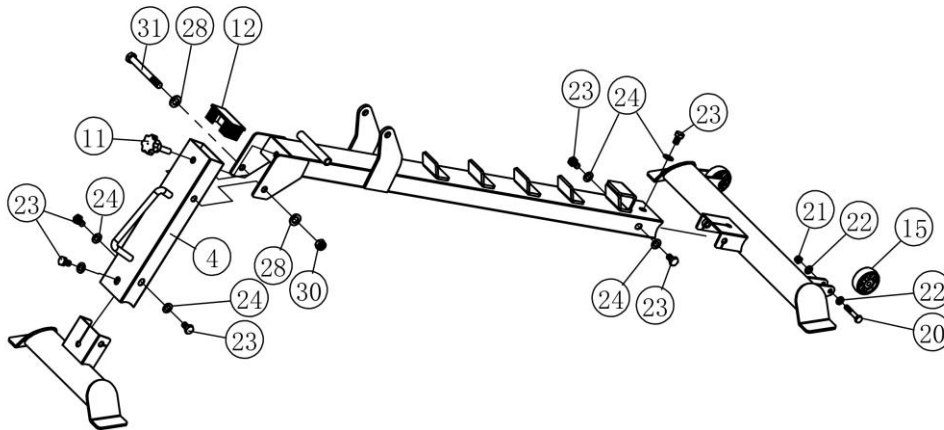
מספר	תיאור	מספר	מספר	תיאור	מספר
1	תותב מיסב $\phi 12$	1	17	מסגרת ראשית	4
2	ידית פלסטיק	1	18	בסיס אחורי	1
3	מוט ארוך	1	19	בסיס קדמי	1
4	בורג ראש משושה M8*45	1	20	מוט קדמי	2
5	אום נעילה מניילון	1	21	מכוונן משענת גב	2
6	דיסקית שטוחה $\phi 8$	1	22	מסגרת משענת גב	12
7	בורג ראש משושה M10*16	1	23	כרית משענת גב	6
8	דיסקית שטוחה	1	24	כרית מושב	6
9	בורג ראש משושה M8*55	2	25	מסגרת מושב	4
10	בורג ראש משושה M8*20	2	26	מיסב פלסטיק	4
11	בורג ראש משושה M12*85	1	27	ידית	1
12	דיסקית שטוחה $\phi 12$	1	28	פקק 80*40	6
13	בורג ראש משושה M12*140	2	29	פקק 40*20	1
14	אום נעילה מניילון M12	1	30	פקק 60*30	3
15	בורג	2	31	גלגל	1
16	חוצץ $\phi 30$	2	32	פקק $\phi 30$	1

הוראות הרכבה

שים לב

1. יש להניח את הדסקית על שני הקצוות של כל הברגים (בצמוד לראש הבורג ובצמוד לאום) אלא אם צוין אחרת בהוראות.
2. יש להדק ביד את כל הברגים ולהדק בסוף בעזרת מפתח ברגים.
3. חלקים מסוימים (פקק, ספוג, מיסב וכו') עשויים להיות מורכבים במפעל.

שלב 1



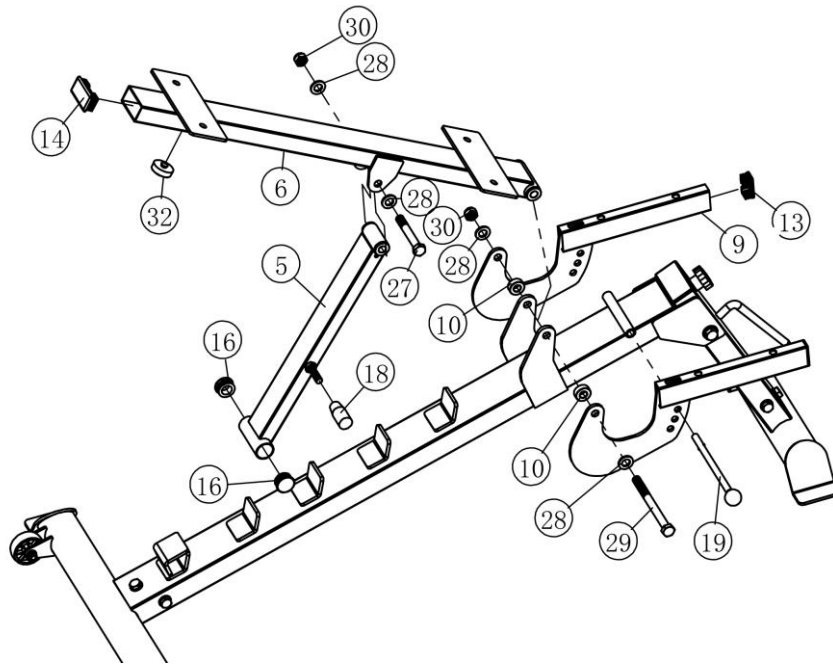
הערה:

יש להדק את הבורג (#31) במפתח ברגים ולאחר מכן לשחרר את האום (#30) מספיק בשביל שחלקים (#4) יסתובבו בחופשיות.

מספר	תיאור	כמות	מספר	תיאור	כמות
11	גלגל	1	15	ידית	2
20	אום נעילה מניילון	2	21	בורג ראש משושה M8*45	2
22	בורג ראש משושה M10*16	4	23	דיסקית שטוחה $\phi 8$	6
24	דיסקית שטוחה $\phi 12$	6	28	דיסקית שטוחה $\phi 10$	2
30	בורג ראש משושה M12*105	1	31	אום נעילה מניילון M12	1

הוראות הרכבה

שלב 2

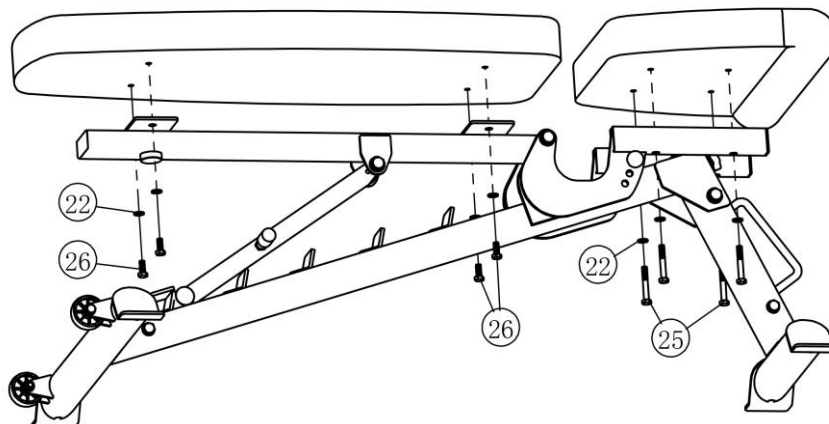


הערה:

יש להדק במפתח ברגים את הבורג (#27 ו-#29) ולשחרר את האום (#30) מספיק כדי שחלקים (#5, #6 ו-#9) יסתובבו בחופשיות.

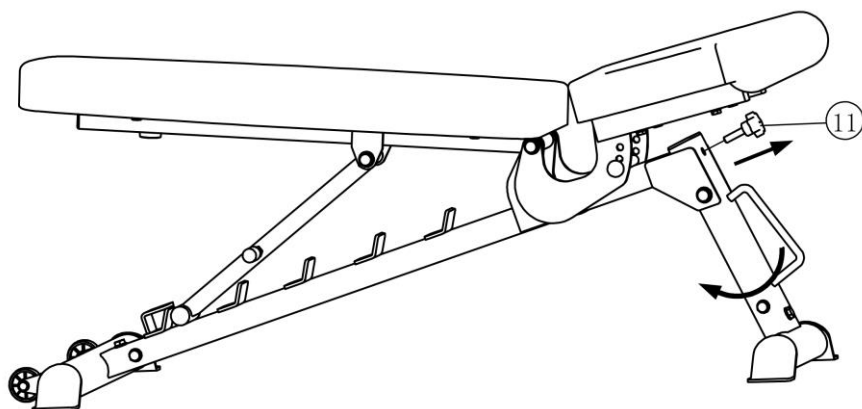
מספר	תיאור	כמות	מספר	תיאור	כמות
10	פקק 40*20	2	13	מיסב פלסטיק	2
14	פקק $\phi 30$	1	16	פקק 60*30	2
18	מוט ארוך	1	19	ידית פלסטיק	1
22	בורג ראש משושה M8*55	8	25	דיסקית שטוחה $\phi 8$	4
26	בורג ראש משושה M12*85	4	27	בורג ראש משושה M8*20	1
28	בורג ראש משושה	4	29	דיסקית שטוחה $\phi 12$	1
30		2		אום נעילה מניילון M12	

שלב 3



לבסוף, יש להדק את כל הברגים והאומים במפתח ברגים.

שיטת קיפול



פרטי תחזוקה

- א. יש לבדוק באופן תקופתי את כל החלקים הנעים, הריפוד והמאחזים לאיתור בלאי או נזק. במידה ויש בעיה או שיש צורך בחלקי חילוף, יש להפסיק להשתמש בציוד וליצור מיד קשר עם המשווק המקומי. יש להחליף חלקים אך ורק בחלקים המקוריים.
- ב. לפי הצורך, ניתן לנקות את הריפוד עם תמיסה עדינה של סבון ומים. שימוש קבוע בתכשיר לוויניל יוסיף לאורך החיים ומראה הריפוד.
- ג. יש לנקות בקביעות את כל המשטחים בציפוי כרום על מנת להאריך את חייהם ולגימור מבריק. יש לנגב את הציוד במטלית לחה ולייבש היטב בכל יום. לפחות פעם בשבוע, יש להבריק את ציוד הכרום עם פוליש כרום בדרגה מסחרית או לרכב.
- ד. בעת בדיקת הברגים והאומים, יש לוודא שהם מהודקים היטב. אם קיים בורג או אום המתרופפים בקביעות, יש להשיג חליפי דרך המשווק המקומי.
- ה. יש לבדוק שההלחמות חפות מסדקים.
- ו. אי ביצוע תחזוקה שגרתית עלול לגרום לפגיעה אישית ו/ או נזק לציוד.
- ז. לשימוש פנים בלבד.